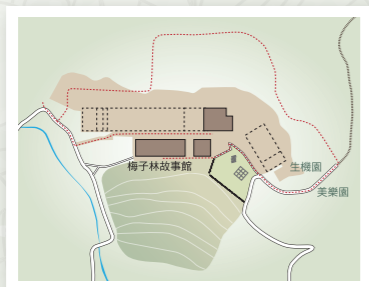




蝴蝶園  
介紹

美蝶園是「森林村落」梅子林蛤塘永續鄉村計劃的一部份。計劃在梅子林及蛤塘建立蝴蝶生態系統，吸引當地蝴蝶在蝴蝶區內聚集及繁衍。美蝶園會進行適當維護，達到世代繁衍的最終目的。

在梅子林的北邊是美蝶園的第一期，分為生機園和美樂園。生機園為一個全日照、微斜、下方帶有積水的地點。園內引入多種植物，已成功吸引蝴蝶產卵，如玉帶鳳蝶、小豹律蛺蝶、幻紫斑蝶、金斑蝶、波蛺蝶、柱菲蛺蝶。美樂園地點背靠林邊，屬於半日照的平地。設計上以竹、棕櫚、攀緣植物為主，成功吸引蝴蝶產卵，包括翠袖鋸眼蝶、希弄蝶和素弄蝶。而第一期內尚有昆蟲旅館、稻草人、昆蟲擺設等。



蝴蝶園  
資料

美蝶園地址：沙頭角梅子林村  
開放時間：上午11時至下午3時  
開放日子：逢星期六、日、公眾假期



森林村落：梅子林及  
蛤塘永續鄉村計劃

@forestvillage.ma

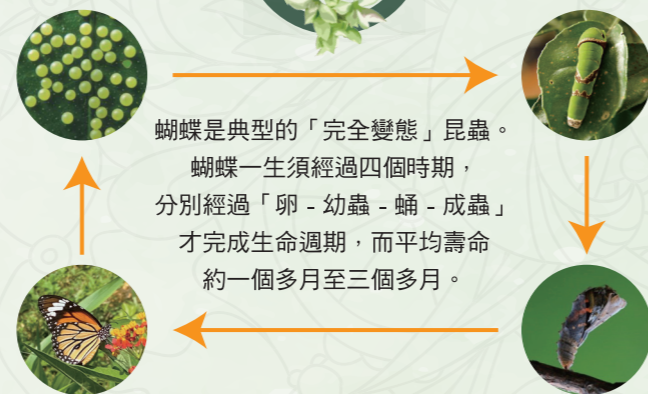


蝴蝶身體  
結構

觸角：用作分辨氣味及平衡  
複眼：由小眼組成，能辨認顏色、  
形狀、光線及物體移動  
喙：用作吸食液體食物  
翅膀：用作飛行及平衡  
腳：用作攀附、站立、  
行走、覓食



生命  
週期



園主  
之言

梅子林美蝶園設有多個園區並分期發展，目的是吸引蝴蝶停留在園內及世代繁衍。設計初期以荔枝窩過往蝴蝶記錄(148種蝴蝶)為主要對象。項目包括在園區引進相關寄主植物，輔以蜜源植物，植物鹼植物，打做一個蝴蝶樂園。多樣性的植物亦吸引附近昆蟲如竹節蟲、胡蜂、蜘蛛、蜻象、蝗蟲等進駐。理想中的美蝶園具備園藝元素，加添藝術擺設，增加美感之餘，也拉近與觀賞者的距離。

義工的參與是成就美蝶園的主要助力。在教育推廣、製作植物名牌、蝴蝶傳意牌、搜集蝴蝶生態記錄、撰寫網誌等，都有賴義工的幫忙。



蝴蝶園  
守則

1. 野外不留痕，以相片記錄和分享蝴蝶生態，不要取走自然環境中的卵、幼蟲、蛹及成蟲。
2. 愛護植物，請勿踐踏、採摘任何植物。
3. 預先查閱蝴蝶圖鑑、熟習使用放大鏡和微距拍攝的方法。
4. 賞蝶時可以跟隨有經驗者同行。
5. 攝影與觀察記錄蝴蝶生態時，不允許擺放、引誘及任何破壞生態的行為。
6. 請不要亂拋垃圾，帶入區域的所有物品離開時必須帶走。



梅子林蛤塘永續鄉村計劃  
Mui Tsz Lam Kop Tong sustainable village programme

美蝶



資助單位：



主辦單位：



公民社會與治理研究中心  
CENTRE FOR CIVIL SOCIETY AND GOVERNANCE  
香港大學 THE UNIVERSITY OF HONG KONG

協辦單位：





## 主要植物 品種

園內的植物分為3類，蜜源植物以鮮艷花朵來吸引蝴蝶流連，寄主植物讓蝴蝶停留產卵，含有“植物鹼”的植物則吸引斑蝶在遷徙期間(7月-9月)短暫停留。梅子林有很多本土野生蜜源植物，如接骨草、熊耳草、牡荊、野牡丹…提供足夠食物來源。蛤塘是果園區，蜜源植物更是大量供應。園區現時種植多達60種植物，引入少量長期開花植物如細葉萼距花、龍船花、貓鬚草等，及大量的蝴蝶寄主植物如佛肚竹、蘇鐵、小葉鴨腳木、馬利筋、檸檬、九里香、黃牛木等。斑蝶區以含有“植物鹼”的植物為主，有豬屎豆、吊裙草等。



本土植物  
接骨草



寄主植物  
馬利筋

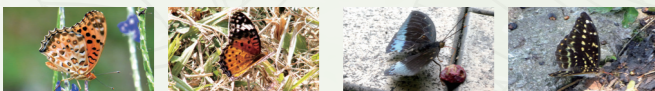


植物鹼植物  
吊裙草

## 蝴蝶 多型性

### 兩性異形

相同物種在不同性別之間具有不同的外觀



♂ 斐豹蛺蝶

♀ 斐豹蛺蝶

♂ 小豹律蛺蝶

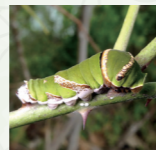
♀ 小豹律蛺蝶

## 蝴蝶 擬態

### 眼斑

用假眼紋可以矇騙敵人，不但恐嚇天敵，而且還可以作為轉移攻擊要害的犧牲點

用眼斑嚇退天敵



鳳蝶幼蟲

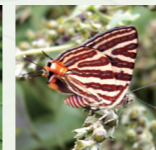
用後翅模仿頭部



美眼蛺蝶



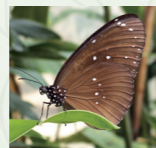
斜斑彩灰蝶



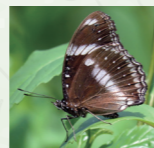
銀線灰蝶

### 貝氏擬態

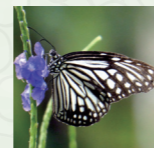
本身無毒，但透過模仿有毒的物種，使其天敵不敢捕食，而增加存活機會



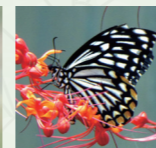
幻紫斑蝶  
(有毒)



幻紫斑蛺蝶  
(有毒)



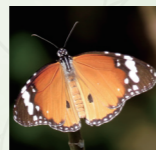
絹斑蝶  
(有毒)



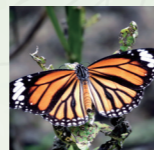
斑鳳蝶

### 穆氏擬態

具有毒性的物種互相模仿對方的特徵，使捕食者捕食過其中一個品種而感到不適後，便不會再捕食具有相似警戒色的生物



金斑蝶



虎斑蝶



藍點紫斑蝶



異型紫斑蝶

### 幻紫斑蝶

科/屬：斑蝶科

寄主植物：弓果藤、夾竹桃、細葉榕

特徵：有毒斑蝶。翅膀主要是黑褐色，白色斑點和淡紫色斑點零星地分布在翅膀和頭胸腹部。在陽光映照下，前翅翅上泛著不明顯的絨黑藍色的光澤。雄蝶腹部末端有黃色毛簇組成的毛筆器，毛簇會在求偶時露出，發送氣味吸引雌蝶。(圖中的是雌性)

### 波蛺蝶

科/屬：蛺蝶科

寄主植物：蓖麻

特徵：前翅前緣呈弧形，而外緣呈波狀。翅背面底色紅褐色，翅面有黑褐色彎曲波浪線。前翅翅端有一小白紋，翅腹面底色近紅褐色，有暗褐色波狀線紋及帶紋。

### 小豹律蛺蝶

科/屬：蛺蝶科

寄主植物：黃牛木、猴耳環、銀合歡、大葉知歡

特徵：雌雄的形態不同。雄性翅背面黑色，前翅外緣由頂角到後緣有一條橄欖綠色帶。在翅後，有一大塊由紫藍綠的漸變色的色斑，有一排黑斑在過渡色塊上。雌蝶的體形較大，翅背面黑色，滿佈淡黃色斑點。(圖中的是雌性)

## 主要蝴蝶 品種



### 金斑蝶

科/屬：斑蝶科

寄主植物：馬利筋

特徵：其身、頭及胸部呈黑褐色，上有白色斑點與線紋腹部背側橙色，腹側白色。雄性前足被毛，而雌性則沒有。三角形的前翅，外緣以弧形突出，而後翅甚圓。翅背底色為橙色，翅端附近則是黑褐色，並有白斑。(圖中的是雌性)

### 翠袖鋸眼蝶

科/屬：眼蝶科

寄主植物：蒲葵，軟葉刺葵，刺葵

特徵：前翅背面呈紫藍色，後翅呈棕色。雌蝶體型較大，而後翅背面有四個白點，而雄蝶則會有黑色絨毛。

### 玉帶鳳蝶

科/屬：鳳蝶科

寄主植物：芸香科

特徵：擁有翅尾，翅膀以黑色為主，前翅外緣區有白斑，後翅則有連成帶狀的一列白色斑紋，喜歡在檸檬或四季桔等植物的嫩葉產卵。

### 燕鳳蝶

科/屬：鳳蝶科

寄主植物：寬藥青藤

特徵：為全球最細小的鳳蝶，飛行姿勢獨特，近似蜻蜓，而又稱「蜻蜓蝶」。其上表面呈深黑褐色，前翅上有白色半透明的斜紋，外半部有三角形透明部分。後翅呈深黑褐色，伸延至幼長的尾巴，但於第5翅脈及沿尾巴外圍是白色的。通常只會在寄主植物寬藥青藤附近出沒。