

◎ 促導工具 4

以指標及數據設定 永續發展基線



中小企永續發展路線圖及
永續創效工具



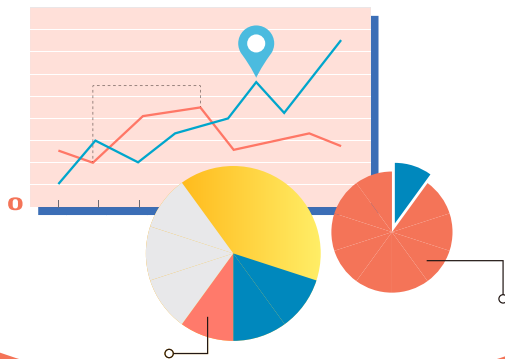
永續坊
POLICY FOR SUSTAINABILITY LAB
公民社會與治理研究中心
CENTRE FOR CIVIL SOCIETY AND GOVERNANCE



Partnership for Sustainability
Leadership in Business
商界永續發展領袖計劃

① 促導工具4

可能你公司已經就管理永續發展進行計劃和落實行動。不過，情況是否如計劃般得到改善？你可以建基於甚麼來回應是或非？你公司還有甚麼可以做以進一步提升表現？要回答這三條問題，你需要有指標及數據設定基線。事實上，收集及分析數據對你公司長遠的永續發展管理至為重要。本促導工具為協助你開始收集永續發展指標和數據以設定基線而設，最後部份包括其他公司普遍為追蹤永續發展管理表現的指標。



② 甚麼是 永續發展指標及數據

永續發展指標是用作計量公司在如資源管理、低碳轉型、僱傭措施、健康及安全、供應鏈管理、產品責任、商業道德及社區投放等主題的表現。根據經典的管理名言：「如果不能衡量，就不能管理」。就具體行動或整體業務營運的永續發展表現進行計量，對永續營商的管理必不可少。基本上，指標就是你的計劃及公司如何隨著時間改變一致地收集和整合數據建立標準。實際上，永續發展指標可以幫助你公司：



了解基線情況及
趨勢



追蹤和評估表現及
計劃的有效程度



推動持續改善

⊙ 永續發展指標及數據的特徵

永續發展指標包含指標描述及計量單位。為使用指標，你公司亦需要收集和整合箇中數據。下表為你重點說明你公司需要在設立指標及收集數據時考慮的事項：

表9: 在設立指標及收集數據時的考慮事項及相關問題

考慮事項	公司要考慮的問題
指標	我用甚麼來計量公司的表現或計劃的有效程度？
單位	我應該如何計量，令即使隨著時間改變仍可將表現作出比較（即總量或相對於業務指標的數量）？
頻率	我需要多久收集一次數據（即每月、每季、每半年或每年）？
數據來源	我可以從何尋找到數據（如公共服務賬單、紀錄表）？
範圍	數據涵蓋哪些營運（如所有設施、只包括辦公室等）？
負責單位	誰持有、預備和檢視相關數據（如人力資源部、行政部等）？
數據系統	我如何儲起數據並進行分析（如Excel或服務供應商的平台）？

為了有效地計量你公司或計劃的永續發展表現，相關的指標及數據必須要是：



有關
(指標)



一致
(方法、範圍、
單位)



可靠
(有文件證明)



清晰
(定義、頻率、
責任)

① 以指標及數據設定你的 永續發展基線

閱畢上述資料，現在你已預備好透過永續發展指標及收集數據設定公司的永續發展基線。你可以在下一頁找到範本。根據全球報告倡議組織（GRI）的GRI標準，項目團隊按永續營商範疇和領域建議了相應的永續發展指標（詳見[永續價值鏈管理框架的建議指標](#)），應該對你完成接下來的練習有幫助。根據你對永續發展管理的承諾及期望實踐水平，你可以按照以下標籤選擇練習內容的多寡：

領先級別

在五個永續營商領域中識別**30**個指標並收集三年數據（包括本年度），
以設定基線及觀察趨勢

高階級別

在五個永續營商領域中識別**20**個指標並收集三年數據（包括本年度），
以設定基線及觀察趨勢

入門級別

在五個永續營商領域中識別**10**個指標並收集本年數據，以設定基線

永續價值鏈 管理框架的建議指標

請參考GRI標準，以了解指標的定義和詳情。

表10: 按領域及範疇劃分來自GRI標準的永續發展指標

領域	範疇	來自GRI Standards的永續發展指標
企業管治	策略及監督	<ul style="list-style-type: none"> • [GRI 102-22, 405-1] 董事會、顧客委員會或類似管治機構的組成（即執行或非執行、獨立性、任期、性別、年齡組別及其他多元化類別） • [GRI 102-31] 管治機構對永續發展議題評審的頻率
	道德及誠信	<ul style="list-style-type: none"> • [GRI 205-1] 已進行貪污風險評估的營運點的總數及百分比 • [GRI 205-2] 已接受反貪污培訓的管治機構成員的總數及百分比 • [GRI 205-2] 已接受反貪污培訓的員工的總數及百分比 • [GRI 205-2] 公司的反貪污政策和程序傳達給管治機構成員的總數及百分比 • [GRI 205-2] 公司的反貪污政策和程序傳達給員工的總數及百分比 • [GRI 205-3] 經確認的貪污事件的總數 • [GRI 205-3] 員工由於貪污而被開除或受到紀律處分，且經確認的事件總數 • [GRI 206-1] 反競爭行為及反托拉斯和壟斷法規相關的訴訟、或已結案的法律行動總數
	永續發展風險管理	<ul style="list-style-type: none"> • [GRI 201-2] 氣候變化風險和機遇所帶來的財務影響
	持份者參與	/
	永續發展披露	/

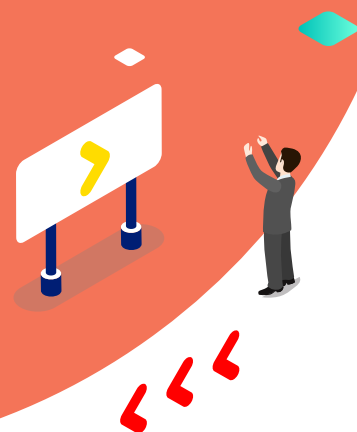
<p>職場文化</p>	<p>僱傭措施</p>	<ul style="list-style-type: none"> • [GRI 102-8, 405-1] 按職級及年齡組別、性別及其他多元化類別的員工總數 • [GRI 401-1] 按年齡組別及性別劃分新進員工的總數及比例 • [GRI 401-1] 按年齡組別及性別劃分離職員工的總數及比例 • [GRI 401-3] 按性別劃分，休完育嬰假後復職和留任的員工比例 • [GRI 405-2] 在各職級中女性對男性的基本薪資和薪酬的比率 • [GRI 406-1] 歧視事件的總數 • [GRI 419-1] 因違反社會與經濟領域之法規而被罰款的金額
	<p>培訓及發展</p>	<ul style="list-style-type: none"> • [GRI 404-1] 按性別及級別劃分，員工接受訓練的平均時數 • [GRI 404-3] 接受定期表現及職涯發展檢視佔總員工的百分比
	<p>員工福祉</p>	<ul style="list-style-type: none"> • [GRI 403-8] 職業健康及安全管理系統覆蓋的所有員工以及工作者數量和比率 • [GRI 403-9] 工傷導致的死亡數量和死亡率 • [GRI 403-9] 嚴重後果工傷的數量和比率（不包括死亡） • [GRI 403-9] 可記錄工傷的數量和比率 • [GRI 403-10] 工作相關的健康問題導致的死亡數量 • [GRI 403-10] 可記錄的工作相關的健康問題事件數量 • [GRI 419-1] 因違反社會與經濟領域之法規而被罰款的金額
<p>客戶供應商關係</p>	<p>客戶滿意度及信心</p>	<ul style="list-style-type: none"> • [GRI 418-1] 經證實侵犯客戶私隱的總數 • [GRI 418-1] 經證實的資訊洩露、失竊或遺失客戶資料事件的總數 • [GRI 416-1] 對產品和服務的健康及安全影響進行評估的百分比 • [GRI 416-2] 違反有關產品和服務的健康及安全規定的事件總數 • [GRI 417-2] 違反產品和服務的資訊與標籤規定的事件總數 • [GRI 417-3] 違反有關行銷傳播（包括廣告、促銷及贊助）規定的事件總數
	<p>價值鏈風險管理</p>	<p>/</p>
	<p>符合道德和綠色採購</p>	<ul style="list-style-type: none"> • [GRI 205-2] 反貪污政策和程序傳達給業務合作夥伴的總數及百分比 • [GRI 205-3] 由於與貪污有關的違規事件，與業務合作夥伴的合約被終止或未續約，且經確認的事件總數 • [GRI 308-1] 使用環境標準篩選新供應商的百分比 • [GRI 414-1] 使用社會標準篩選新供應商的百分比 • [GRI 308-2] 已進行環境影響評估的供應商數量 • [GRI 414-2] 已進行社會影響評估的供應商數量

	永續發展倡導	<ul style="list-style-type: none"> • [GRI 417-1] 列有產品處置和環境或社會影響資訊與標籤的產品和服務的百分比
資源管理	資源效益	<ul style="list-style-type: none"> • [GRI 301-1] 所用物料的重量或體積 • [GRI 301-2] 使用可再生物料的百分比 • [GRI 301-3] 回收產品及其包裝材料的百分比 • [GRI 302-1] 公司內部的能源消耗量 • [GRI 302-2] 公司外部的能源消耗量 • [GRI 302-3] 能源強度 • [GRI 303-3] 取水量 • [GRI 303-4] 排水量 • [GRI 305-7] 氮氧化物、硫氧化物，及其他重大的氣體排放 • [GRI 306-3] 產生的廢物總重量 • [GRI 306-4] 從處置中轉移的廢物總重量 • [GRI 306-5] 直接處置的廢物總重量
	低碳營運	<ul style="list-style-type: none"> • [GRI 305-1] 直接（範疇1）溫室氣體排放 • [GRI 305-2] 能源間接（範疇2）溫室氣體排放 • [GRI 305-3] 其他間接（範疇3）溫室氣體排放 • [GRI 305-4] 溫室氣體排放強度 • [GRI 305-5] 使用碳補償的減量 • [GRI 204-1] 向當地供應商採購支出的比例
創新能力	創新文化	/
	知識轉移	/
	研究與開發	/
	永續發展能力拓展	/
	企業社會創新	<ul style="list-style-type: none"> • [GRI 201-1] 所產生及分配的直接經濟價值 • [GRI 203-2] 重要的間接經濟影響

➤ 下一步是甚麼

設定了永續發展指標及數據後，你可以利用Excel的功能分析公司的表現和評估計劃的有效程度，包括按年比較表現、繪畫趨勢線和建立圓形圖，從中了解相關行動如何改善了你的公司的永續發展表現。你的發現亦有助你調整行動，令你公司更可持續。

你公司亦可以利用已收集的數據訂立永續發展目標和編制披露。接下來的兩個促導工具將會為你介紹及指導如何做到。



延伸閱讀

希望在永續發展上做得更多的中小企

各行業的活動所帶來的影響都不相同，除了GRI標準中的指標，你可以參考GRI網頁取得適用於你公司的行業特定指標

(<https://www.globalreporting.org/standards/sector-program/>) (只供英文版本)。

希望在香港上市的中小企

你可以參考香港交易所《主板上市規則》附錄27或《創業板上市規則》附錄20，了解所需的指標及披露

(<https://cn-rules.hkex.com.hk/%E8%A6%8F%E5%89%87%E6%89%8B%E5%86%8A/%E9%99%84%E9%8C%84-%E4%BA%8C%E5%8D%81%E4%B8%83-%E7%92%B0%E5%A2%83%E3%80%81%E7%A4%BE%E6%9C%83%E5%8F%8A%E7%AE%A1%E6%B2%B%E5%A0%B1%E5%91%8A%E6%8C%87%E5%BC%95>)。